

Sinop Ekonomi Verileri-Eylül, 2015

Dış Ticaret Genel Görünüm (Ocak-Eylül, 2015)

Ocak-Eylül dönemine ait dış ticaret verileri değerlendirildiğinde Sinop ilinin ilk 9 ay sonundaki ihracatının geçen yılın aynı dönemine oranla %33 geride kaldığı görülmüştür. İthalatta ise aynı dönemde 2014'e göre %66'lık artış olup, Ocak-Eylül 2015 dönemindeki 8,3 milyon \$ ithalat tutarının 2014 yılı toplam ithalatını geride bırakmıştır. Sinop ilinin 2015 yılı ilk 9 aydaki dış ticaret hacmi 20 milyon \$ seviyesini aşmış olsa da, bir önceki yıla göre toplamda %12'lik azalma yaşanmıştır.

Sinop ilinin ihracatta lider sektörü olan su ürünlerinde Eylül ayı sonunda toplam 3,3 milyon \$ ihracat ile 2014 yılı verilerinin yaklaşık %25 gerisinde kalmış, 2 milyon \$ seviyesindeki makine ve aksamları ihracatı geçen yıla göre %26 artmıştır. 2014 yılında Sinop ilinin ihracattaki en önemli sektörü olan örme giyimde ise Eylül sonu itibarıyla 1,7 milyon \$ ihracat gerçekleştirilmiş, 2014 yılının aynı dönemine göre %66 düşüş yaşanmıştır.

Eylül ayı sonunda da 2,28 milyon \$ ithalat ile hayvan yemi alımı 2015 yılında önceki aylarda olduğu üzere ilk sıradaki yerini korumuştur. Çin'den ithal edilen makine ve aksamları ithalatı 2014 yılı ile aynı seviyede devam etmiş, Sinop ilinde 2015 yılında ilk kez ortaya çıkan alüminyumdan eşya ithalatı ise 1,53 milyon \$ ile 3. sırada yer almıştır.

Sinop ilinin en önemli ihracat partnerlerinden olan Güney Kore'ye ilk 9 ay sonunda 2,1 milyon \$ ihracat gerçekleştirilmiş olup,

Dış Ticaret	İhracat(\$)	İthalat(\$)	Hacim(\$)
2015 Eylül	1.301.176	362.782	1.663.958
2014 Eylül	2.093.915	82.184	2.176.099
% Δ (Eylül,2014-2015)	-37,86	341,43	-23,53
2015 (01-09)	12.540.333	8.373.197	20.913.530
2014 (01-09)	18.697.424	5.037.465	23.734.889
% Δ (01-09)	-32,93	66,22	-11,89
İhracat-Sektör (\$)	(01-09) '15	(01-09) '14	% Δ
Su Ürünleri	3.320.690	4.339.345	-23,47
Makine ve Aksamları	1.950.484	1.797.741	8,50
Örme Giyim	1.708.972	5.324.492	-67,90
İthalat-Sektör (\$)	(01-09) '15	(01-09) '14	% Δ
Hayvan Yemi	2.273.916	475.736	377,98
Makine ve Aksamları	1.732.603	1.799.851	-3,74
Alüminyumdan Eşya	1.528.546	0	-
İhracat-Ülke (\$)	(01-09) '15	(01-09) '14	% Δ
Güney Kore	2.095.110	1.938.324	8,09
Almanya	1.411.636	2.610.727	-45,93
Rusya	1.284.013	853.486	50,44
İthalat-Ülke (\$)	(01-09) '15	(01-09) '14	% Δ
Gürcistan	3.321.871	7.204	46011,48
Azerbaycan	1.582.517	105.000	1407,16
Çin	1.463.391	1.844.797	-20,67
2014 Yılı Liderleri			
İhracat-Sektör (\$)	(01-09) '15	(01-09) '14	% Δ
Örme Giyim	1.708.972	5.324.492	-67,90
Su Ürünleri	3.320.690	4.339.345	-23,47
Yaş Meyve ve Sebze	972.121	2.051.316	-52,61
İthalat-Sektör (\$)	(01-09) '15	(01-09) '14	% Δ
Makine ve Aksamları	1.732.603	1.799.851	-3,74
Çinko ve Çinkodan Eşya	0	1.570.530	-100,00
Hayvan Yemi	2.273.916	475.736	377,98
İhracat-Ülke (\$)	(01-09) '15	(01-09) '14	% Δ
Almanya	1.411.636	2.610.727	-45,93
Güney Kore	2.095.110	1.938.324	8,09
İngiltere	723.616	1.913.080	-62,18
İthalat-Ülke (\$)	(01-09) '15	(01-09) '14	% Δ
Çin	1.463.391	1.844.797	-20,67
Kazakistan	693.103	1.570.530	-55,87
Rusya	0	592.477	-100,00

Kaynak: Türkiye İstatistik Kurumu – TÜİK (www.tuik.gov.tr), Türkiye Odalar ve Borsalar Birliği – TOBB (www.tobb.org), T.C. Resmi Gazete (www.resmigazete.gov.tr), İl Organize Sanayi Bölge Müdürlükleri

Belirtilen kaynaklardan ilgili veriler alınarak tarafımca tablolar hazırlanmıştır.

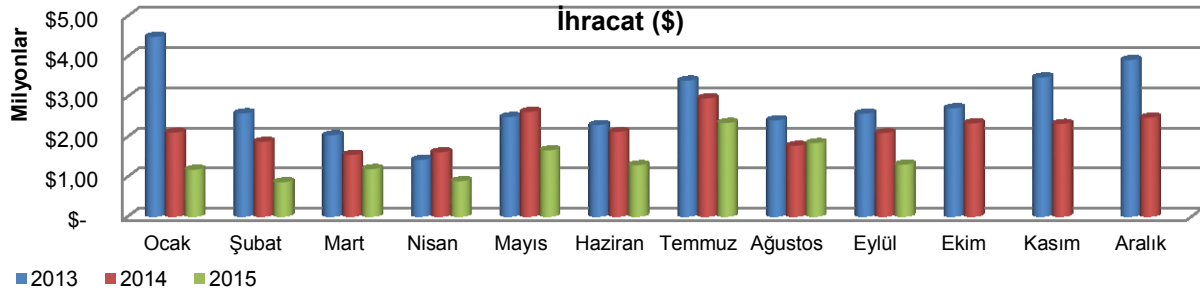
2014 yılı aynı dönemine göre %8 artış görülmüştür. Eylül ayı sonu itibariyle yıl içinde toplam 1,4 milyon \$ ihracat ile Almanya ikinci sırada yer almış, 2014 yılına göre %50 artış ile Rusya'ya yaklaşık 1,3 milyon \$ ihracat gerçekleştirilmiştir. İthalatta geçen yıla göre muazzam artış gösteren Gürcistan daha önceki aylarda olduğu gibi 3,3 milyon \$ ithalat ile ilk sırada yer almıştır, yine geçen yıla göre ithalatta 14 kat artış görülen Azerbaycan ise Eylül ayı sonu itibariyle Sinop'un ikinci önemli ithalat partneri olmuştur. 2014 yılı ithalat lideri Çin'den ise Sinop iline ilk 9 ay sonunda 1,4 milyon \$ ithalat gerçekleştirilmiştir.

2014 yılında ihracatta lider sektörlerden örme giyim ve su ürünleri sektörlerinde 2015 yılı Ocak-Eylül döneminde ihracatta düşüşler devam etmiştir. Rusya-Ukrayna geriliminin yavaşça azalması ile birlikte özellikle Rusya'ya ihracatta hafif iyileşmeler görülmüş, yaş meyve ve sebze ihracatında artış yaşanmıştır. İthalatta 2014 yılında öne çıkan çinko ithalatının sadece 1 yıla ait bir veri olduğu dikkat çekmektedir, 2015 yılının ilk 9 ayı sonunda bu alanda herhangi bir alım gerçekleştirilmemiştir. Ancak 2014 yılında çinko ithalatı ile Kazakistan'dan başlatılan ithalatın bu yıl farklı alanlarda devam etmesi, Sinop'un dış ticarete yeni bir partner kazanması açısından önemli olmuştur.

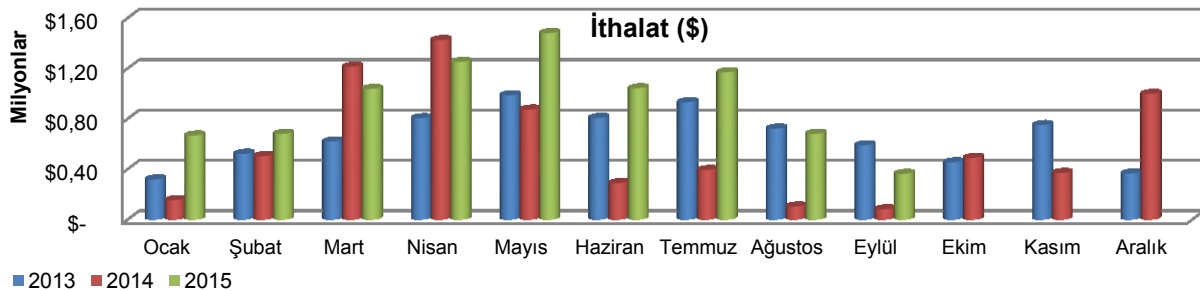
Avrupa Birliği'nin (AB) en önemli üyelerinden Almanya-İngiltere ikilisi Sinop ihracatında 2014 yılında önemli bir konumda yer almışken, 2015 yılı ilk 9 ay sonunda bu iki ülkeye ihracatta %50'nin üzerinde kayıp yaşanmıştır. Sinop ihracatında ön planda olan ülkelerden sadece Güney Kore'ye ihracat 2014 yılının aynı dönemine kıyasla artış göstermiştir. Rusya'ya tek yönlü dış ticarete devam edildiği görülmüştür, bu ülkeden Eylül ayı sonunda da herhangi bir ithalat gerçekleştirilmemesi Sinop ile Rusya'nın ticari ilişkileri adına olumsuz bir gelişme olarak dikkat çekmektedir.

Dış Ticaret Performansı (Ocak-Eylül, 2013-2015)

2015 yılının ilk 9 aylık performansı 2013-2015 yılları arasında değerlendirildiğinde, yaz dönemi ile birlikte Sinop ilinin ihracatında artış yaşandığı, ancak Eylül ayı sonunda ise azaldığı görülmüştür. Temmuz ayında bu yılın en yüksek ihracat rakamına ulaşılsa da 2015 yılı toplam ihracatının yılsonunda 2013 ve 2014 yılları ihracatının gerisinde kalması beklenmektedir.

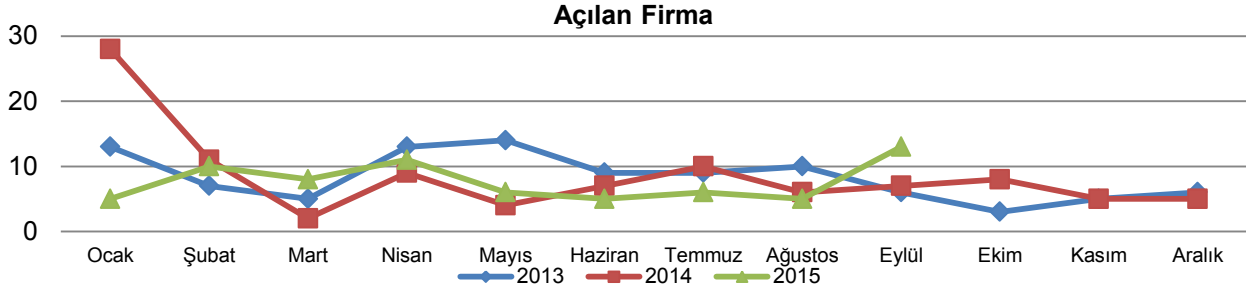


İhracatın tersine ithalatta ise diğer yıllara kıyasla önemli artışlar devam etmiştir. Ocak-Eylül dönemi itibariyle 2015 yılında Sinop iline yapılan ithalat özellikle 2014 yılına göre büyük artış göstermiştir, Ağustos ayı sonu itibariyle 2014 yılı toplam ithalatı geride bırakılmıştır.

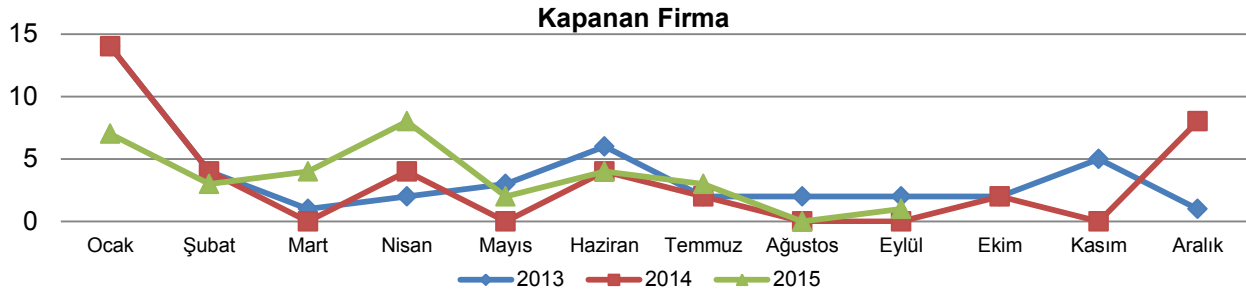


Açılan Kapanan Firma Performansı (Ocak-Eylül, 2013-2015)

TOBB'dan alınan verilere göre, 2015 yılı Ocak-Eylül döneminde toplam 69 yeni işletme (şahıs ve limited) kurulmuş olup, açılan işletme sayısında 2014 ilk yarısına göre %17 azalmıştır.



2014 yılı ilk 9 ayına kıyasla %10 artış ile Eylül ayı sonu itibariyle 32 firma kapanmıştır. Her ne kadar 2013 ve 2014 yıllarına göre daha fazla işletmenin kapandığı görülmüş olsa da, Sinop ili rakamları Türkiye ortalamasının oldukça altında kalmıştır.



Türkiye'de açılan ve kapanan firmaları incelerken, ilin nüfus yoğunluğu ve girişimciliğin bu nüfusa göre kıyaslanmasının da göz önünde bulundurulması gerekmektedir. Kurulan işletme sayısı nüfusa oranla incelendiğinde Sinop'ta 2015 yılı Eylül ayı sonu itibariyle her 2.964 kişiye 1 firma kurulmuş olup 902 olan Türkiye ortalamasının oldukça altında kalmıştır. Bu alanda İstanbul 1. sırada yer alırken, TR82 Bölgesi'nde yer alan Çankırı 50, Kastamonu 56 ve Sinop 74. sırada yer almıştır.¹

Ocak-Eylül dönemi itibariyle kapanan firma sayısının nüfusa oranında ise Sinop Türkiye ortalamasına göre daha iyi konumda olmuştur. Bu açıdan her 3.138 kişide bir firmanın kapandığı Türkiye ortalamasına göre Sinop'ta bu oran her 6.391 kişide bir firma olarak hesaplanmıştır. Bu açıdan Sinop Türkiye genelinde 30. sırada olup, Çankırı 28. ve Kastamonu 48. sırada yer almıştır.²

İl	Sıra (Nüfus/Firma)	İl	Sıra (Nüfus/Firma)
İstanbul	1 (-)	Şırnak	1 (-)
Türkiye	902	Çankırı	28 (▼1)
Çankırı	50 (▼2)	Sinop	30 (-)
Kastamonu	56 (-)	Kastamonu	48 (▲3)
Sinop	74 (▲2)	Türkiye	3.138
Muş	81 (▼1)	İstanbul	81 (-)

TOBB'dan alınan verilere göre yeni kurulan şirketlerin sermayeleri incelendiğinde Sinop'ta ilk 9 ay sonunda 23 şirketin kurulduğu ve bu şirketlerin toplam sermayesinin 2,72 milyon TL olduğu görülmüştür. Kastamonu 16,8 milyon TL ile 53, Çankırı ise 19,45 milyon TL ile 49. sırada yer almıştır. Ülke genelinde ise yıl içerisinde kurulan 49.994 şirketin toplam 9,6 milyar TL değerinde

¹ Veriler TÜİK'ten alınmış olup, hesaplamalar tarafımızca gerçekleştirilmiştir.

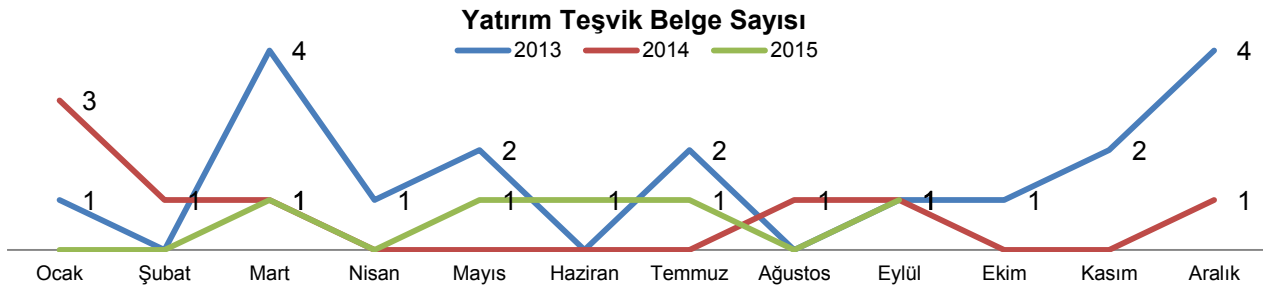
² Veriler TÜİK'ten alınmış olup, hesaplamalar tarafımızca gerçekleştirilmiştir.

sermayeye sahip olmuştur. Çankırı ve Kastamonu illeri kurulan şirketlerin sermaye büyüklükleri bakımından Türkiye ortalamasına göre oldukça iyi konumda olurken, Sinop ilinin ise son sıralarda kaldığı görülmüştür.³

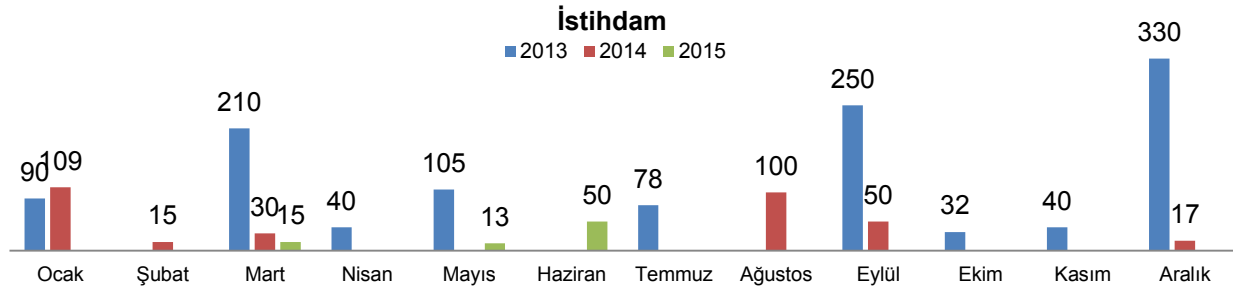
	Sermaye (TL)	Sıra	Şirket (adet)	Sıra	Sermaye/Şirket (TL)	Sıra
Sinop	2.720.000	79 (▲1)	23	77 (-)	118.261	73 (▲1)
Kastamonu	16.799.000	53 (▼2)	86	55 (-)	195.337	38 (▼2)
Çankırı	19.450.000	49 (▲16)	51	69 (▼1)	381.373	9 (▲19)

Yatırım Teşvik Belgesi Performansı (Ocak-Eylül, 2015)

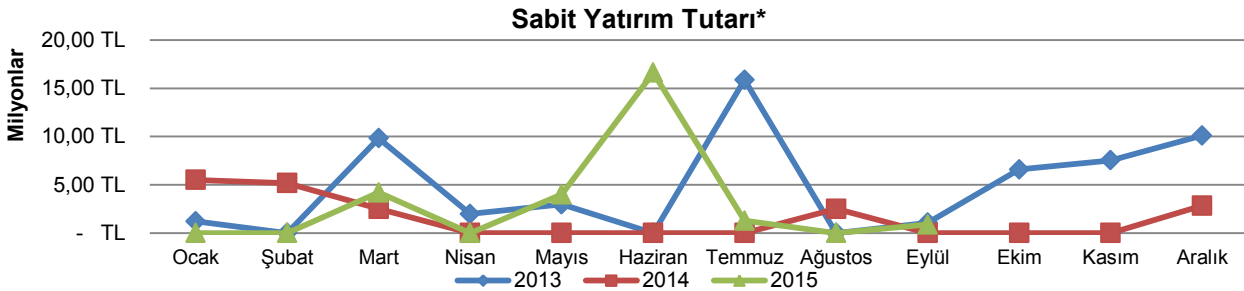
2014 yılında Sinop ilinde planlanan yatırımlara ilişkin olarak hazırlanan yatırım teşvik belgesi sayısında yaşanan düşüş 2015 yılında da devam etmiştir. 2015 yılı Ocak-Eylül döneminde Sinop ilinde toplam 5 adet yatırım teşvik belgesi hazırlanmıştır.



2014 yılının ilk 9 ayında çıkarılan toplam 7 teşvik belgesi için 304 kişilik istihdam öngörülmüş, 2015 yılında ise 5 teşvik belgesinde toplam 78 kişilik istihdam hazırlanan belgelerde beyan edilmiştir.



Yıl içerisinde gerçekleştirilmesi planlanan madencilik yatırımdan ötürü 2015 yılı Ocak-Eylül döneminde hazırlanan teşvik belgelerinde beyan edilen sabit yatırım tutarı 26,98 milyon TL olup, geçen yıla göre %73 azalmıştır. 2014 yılındaki teşvik belgeleri arasında 85 milyon TL tutarındaki enerji yatırımının bulunmasından ötürü bu farkın oluştuğu da not edilmiştir.



*2014 yılı Eylül ayındaki 85 milyon TL tutarındaki enerji yatırımı grafikte yer almaktadır.

³ Veriler TOBB'dan alınmış olup, hesaplamalar tarafımızca gerçekleştirilmiştir.

Konut Satış Performansı (Ocak-Eylül, 2015)

2015 yılındaki konut satışları ilk 9 ay sonunda son iki yıla kıyasla daha yüksek oranda seyretmeye devam etmektedir. TÜİK'ten alınan verilere göre, Sinop ilinde 2015 yılı başından itibaren hızla artan konut satışları Ağustos ayında 338 konut satışı ile bu yılki en yüksek rakamına ulaşmış, ancak Eylül ayı sonunda 2014 performansından uzaklaşmıştır. Ekim-Aralık döneminde konut satışlarının artan bir grafik izlemesi ile birlikte 2015 yılı sonunda toplam konut satışlarının 2014 yılı verilerinin geçilmesi beklenebilir.

