

## 2020 yılı Ocak ayında merkezi yönetim bütçe dengesi 21,5 milyar TL fazla verdi.

Ocak ayında bütçe giderleri yüzde 9,6 oranında artarken bütçe gelirleri yüzde 26 oranında arttı. Böylece bütçe dengesi 21,5 milyar TL olarak gerçekleşti. Geçtiğimiz yılın Ocak ayında bu tutar 5,1 milyar TL idi. Bununla birlikte faiz dışı denge ise 34,2 milyar TL olarak gerçekleşti. Vergi gelirlerinin yüzde 21 oranında artışı iç talebin canlanmaya başladığına işaret etmekte.

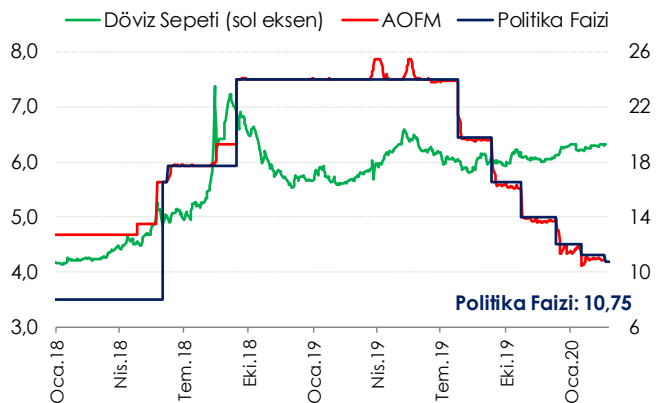
### Merkezi Yönetim Bütçe Gerçekleşmeleri

(milyar TL)	Ocak			2020 Hedef	2020 Gerç.
	2019	2020	Δ %		
<b>Bütçe Giderleri</b>	91,9	100,7	9,6	1.095,5	9,2%
Faiz Hariç Gider	84,6	87,9	4,0	956,5	9,2%
Faiz Giderleri	7,3	12,7	75,1	138,9	9,2%
<b>Bütçe Gelirleri</b>	97,0	122,2	26,0	956,6	12,8%
Vergi Gelirleri	55,7	67,4	21,1	784,6	8,6%
Diğer Gelirler	41,3	54,8	32,7	172,0	31,8%
<b>Bütçe Dengesi</b>	5,1	21,5	322,4	-138,9	-15,5%
<b>Faiz Dışı Denge</b>	12,4	34,2	176,9	0,1	-

## TCMB yılın ikinci toplantısında da faizi indirdi.

TCMB Para Politikası Kurulu (PPK), aynı zamanda politika faizi de olan haftalık repo faizini 50 baz puan indirerek yüzde 10,75 seviyesine çekti. Böylece politika faizi 24 Temmuz'dan bu yana 13,25 puan inmiş oldu. Toplantı öncesinde yurtdışı kuruluşlar 50 baz puan faiz indirimi beklerken, yurtiçi kaynaklar faizin değişmeyeceğini öngörmekteydi.

### TCMB Politika Faizi ve Döviz Sepeti



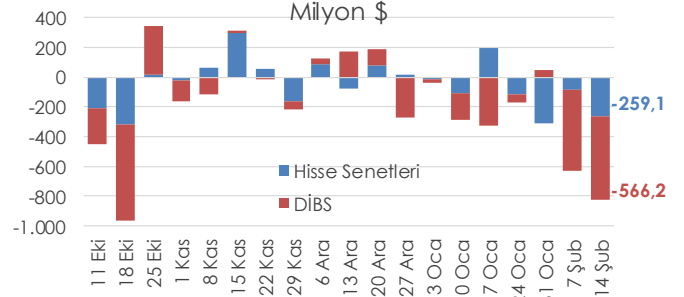
Faiz indiriminin önceki faiz indirimlerine kıyasla daha ölçülü olduğuna işaret edilirken, ekonomik aktivitedeki toparlanma eğiliminin de devam edeceği beklenmekte.

Yayımlanan karar metninde kredi büyümesi ve kompozisyonundaki gelişmelerin dış denge ve enflasyon üzerindeki etkileri ve son dönemde ortaya çıkan salgın hastalığın sermaye akımları üzerindeki etkisinin de izlendiği belirtildi.

## Haftalık Para, Banka ve Menkul Kıymet İstatistikleri

14 Şubat ile biten haftada yurt dışı yerleşikler hisse senedi piyasasında net 259,1 milyon dolar, DİBS piyasasında ise 566,2 milyon dolar satış gerçekleştirdi. Yurt dışı yerleşiklerin portföyünde 13,9 milyar dolar DİBS ve 33,2 milyar dolar Hisse Senedi bulunmaktadır.

### Yurtdışı Yerleşiklerin Net Haftalık Portföy Hareketleri



Döviz Tevdiat Hesapları (DTH) 14 Şubat ile biten haftada önceki haftaya göre yaklaşık 295 milyon dolar azalış göstererek 226 milyar dolara gerilerken toplam mevduatlar içindeki payı yüzde 50,4 oldu. DTH, yurt içi gerçek kişilerde 499 milyon dolar azalırken, yurt içi tüzel kişilerde 122 milyon dolar artış gösterdi.

TCMB'nin Brüt Döviz Rezervi 1 milyar dolar artışla 75,5 milyar dolara çıkarken, altın dahil toplam brüt rezervler 1,3 milyar dolarlık artışla 104,1 milyar dolar oldu. Net rezervler de 1,7 milyar dolar artarak 37,6 milyar dolara yükseldi.

Uluslararası kredi derecelendirme kuruluşu Fitch Ratings, Türkiye'nin kredi notunu "BB-" görünümü ise "durağan" olarak teyit etti. Beklenen kredi notu ve görünümün değişmeyeceği yönündeydi. Kuruluş Türkiye'nin kredi notunu en son 12 Temmuz'da BB'den BB'ye düşürmüştü. Türkiye'nin 2020 yılı büyüme beklentisi ise yüzde 3,1'den yüzde 3,9'a yukarı yönde revize edildi.

### Veri Takvimi

<b>24 Şubat 2020 Pazartesi</b>	Sektörel Güven Endeksleri Kapasite Kullanım Oranı İktisadi Yönelim ve Reel Kesim Güven Endeksi
<b>27 Şubat 2020 Perşembe</b>	Ekonomik Güven Endeksi
<b>28 Şubat 2020 Cuma</b>	Dönemsel Gayrisafi Yurt İçi Dış Ticaret İstatistikleri Bankacılık Aylık İstatistikleri Turizm Sınır İstatistikleri

<b>MAKROEKONOMİK GÖSTERGELER</b>	<b>2015</b>	<b>2016</b>	<b>2017</b>	<b>2018</b>	<b>2019</b>	<b>Son 3 Veri</b>		
<b>BÜYÜME</b>						<b>19.Ç1</b>	<b>19.Ç2</b>	<b>19.Ç3</b>
GSYH (milyar USD)	862	863	853	789	725	172	175	202
GSYH (milyar TL)	2.339	2.609	3.111	3.724	4.338	922	1.024	1.145
Kişi Başı Gelir (USD)	11.019	10.883	10.602	9.693	8.784			
Büyüme Oranı (%)	6,1	3,2	7,4	2,6	-2,3	-2,3	-1,6	0,9
Net İhracatın Katkısı (puan, %)	0,6	-1,3	0,1	3,6	7,0	9,5	5,7	-0,2
<b>ENFLASYON (yıllık, %)</b>						<b>Kas.19</b>	<b>Ara.19</b>	<b>Oca.20</b>
TÜFE	8,8	8,5	11,9	20,3	11,8	10,56	11,84	12,15
Yurt İçi ÜFE	5,7	9,9	15,5	33,6	7,4	4,26	7,36	8,84
<b>İŞGÜCÜ PİYASASI</b>						<b>Eyl.19</b>	<b>Eki.19</b>	<b>Kas.19</b>
İşsizlik Oranı (ort. %)	10,3	10,9	10,9	11,0		13,8	13,4	13,3
İşgücüne Katılım Oranı (%)	51,3	52,0	52,8	53,2		53,5	53,0	52,5
<b>DÖVİZ KURLARI</b>						<b>Kas.19</b>	<b>Ara.19</b>	<b>Oca.20</b>
TÜFE Bazlı Reel Efektif Döviz Kuru	99,16	93,58	86,33	76,37	76,09	77,42	76,09	75,72
USD/TL	2,91	3,54	3,81	5,27	5,95	5,76	5,95	5,98
EUR/TL	3,18	3,70	4,55	6,03	6,66	6,35	6,66	6,58
Döviz Sepeti (0,5*EUR+0,5*USD)	3,05	3,62	4,18	5,65	6,30	6,05	6,30	6,28
<b>DIŞ TİCARET (ÖTS, 12 aylık, milyar USD)</b>						<b>Eki.19</b>	<b>Kas.19</b>	<b>Ara.19</b>
Dış Ticaret Dengesi	-63,4	-56,1	-76,8	-55,1	-31,2	-28,0	-29,6	-31,2
İhracat	143,8	142,5	157,0	167,9	171,5	170,7	170,6	171,5
İthalat	207,2	198,6	233,8	223,0	202,7	198,7	200,2	202,7
Karşılama Oranı (%)	69,4	71,8	67,1	75,3	84,6	85,9	85,2	84,6
<b>ÖDEMELER DENGESİ (12 aylık, milyar USD)</b>						<b>Eki.19</b>	<b>Kas.19</b>	<b>Ara.19</b>
Cari İşlemler Dengesi	-32,4	-31,5	-46,6	-28,3	1,7	5,3	3,4	1,7
Cari İşlemler Dengesi / GSYH (%)	-3,8	-3,7	-5,5	-3,3	0,2	0,7	0,4	0,2
Finans Hesabı	-22,9	-22,1	-46,2	-7,8	2,9	7,3	4,4	2,9
Doğrudan Yatırımlar (net)	-14,2	-10,8	-8,4	-9,4	-5,5	-7,2	-6,1	-5,5
Portföy Yatırımları (net)	15,3	-6,4	-24,1	3,1	1,1	2,4	2,2	1,1
Diğer Yatırımlar (net)	-12,3	-5,7	-5,6	8,8	1,0	1,2	0,6	1,0
Rezerv Varlıklar (net)	-11,8	0,8	-8,2	-10,4	6,3	10,9	7,7	6,3
Net Hata ve Noksan	9,5	9,4	0,3	20,4	1,2	2,0	1,0	1,2
<b>BÜTÇE (Kümülatif, milyar TL)</b>						<b>Kas.19</b>	<b>Ara.19</b>	<b>Oca.20</b>
Harcamalar	506,3	584,1	677,7	830,8	999,5	895,4	999,5	100,7
Faiz Harcamaları	53,0	50,2	56,7	74,0	99,9	95,8	99,9	12,7
Faiz Dışı Harcamalar	453,3	533,8	621,0	756,8	899,5	799,6	899,5	87,9
Gelirler	482,8	554,1	630,3	758,0	875,8	802,5	875,8	122,2
Vergi Gelirleri	407,8	459,0	536,0	621,5	673,3	613,2	673,3	67,4
Bütçe Dengesi	-23,5	-29,9	-47,4	-72,8	-123,7	-92,9	-123,7	21,5
Faiz Dışı Denge	29,5	20,3	9,3	1,1	-23,8	2,8	-23,8	34,2
Bütçe Dengesi / GSYH (%)	-1,0	-1,1	-1,5	-2,0	-2,9	-2,6	-2,9	-2,5
<b>BORÇ STOKU (12 aylık, milyar TL)</b>						<b>Eki.19</b>	<b>Kas.19</b>	<b>Ara.19</b>
Merkezi Yönetim								
İç Borç Stoku	440,1	468,6	535,4	586,1	755,1	712,8	722,2	755,1
Dış Borç Stoku	238,1	291,3	341,0	481,0	573,7	547,9	552,0	573,7
Toplam Borç Stoku	678,2	760,0	876,5	1067,1	1328,8	1260,7	1274,2	1328,8
Genel Yönetim						<b>19.Ç1</b>	<b>19.Ç2</b>	<b>19.Ç3</b>
AB Tanımlı Borç Stoku	643,3	735,4	878,3	1134,0		1222,7	1293,1	1319,6
AB Tanımlı Borç Stoku / GSYH(%)	27,5	28,2	28,2	30,4		31,7	32,4	32,1
<b>BANKACILIK SEKTÖRÜ (milyar TL)</b>						<b>Eki.19</b>	<b>Kas.19</b>	<b>Ara.19</b>
Krediler	1.484,3	1.733,6	2.097,3	2.393,1	2.655,2	2.561,9	2.595,0	2.655,2
İhracat Kredileri	115,4	140,7	174,2	245,7	274,7	263,4	263,7	274,7
Türk Eximbank İhracat Kredileri	43,2	61,6	80,3	129,5	142,9	138,9	138,7	142,9
Türk Eximbank'ın Payı (%)	37,4	43,8	46,1	52,7	52,0	52,8	52,6	52,0
SYR (%)	15,6	15,6	16,8	17,3	18,4	18,49	18,63	18,43
TGA (%)	3,1	3,2	3,0	3,9	5,3	5,15	5,23	5,33