

Eylül ayında tüketici enflasyonu yıllık bazda yataya yakın seyretti.

Aylık enflasyon geçen yılın aynı ayına yakın seviyede yüzde 0,97 seviyesinde piyasa beklentilerinin altında gerçekleşti. Böylece yıllık enflasyon Ağustos ayında yüzde 11,77 iken Eylül'de yüzde 11,75 seviyesinde gerçekleşerek yataya yakın seyretti.

Ana Harcama Gruplarının Aylık Bazda TÜFE'ye Katkıları (% puan)

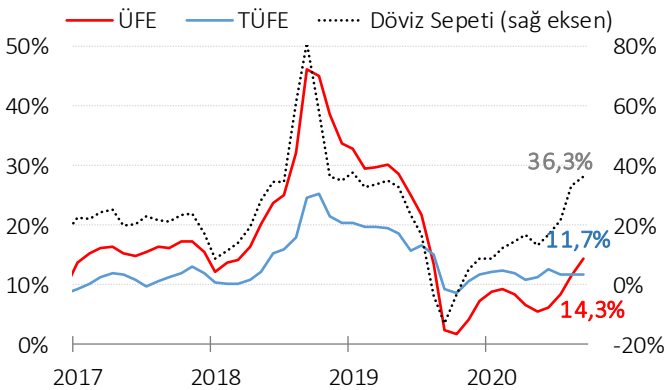
Çeşitli mal ve hizmetler	0,29
Ulaştırma	0,23
Lokanta ve oteller	0,15
Konut	0,13
Ev eşyası	0,06
Eğlence ve kültür	0,04
Sağlık	0,03
Haberleşme	0,03
Eğitim	0,01
Alkollü içecekler ve tütün	0,00
Gıda ve alkolsüz içecekler	0,00
Giyim ve ayakkabı	0,00

Eylül Ayı: % 0,97

Ana harcama gruplarına göre, eğitim ve giyim ayakkabı dışında tüm ana harcama grupları enflasyona pozitif katkı sağladı. Giyim ve ayakkabı sektörü geçmiş yıllarda Eylül aylarında artış gösterirken bu yıl düşüş yaşadı. Ulaştırma, ev eşyası ve konuttaki artış en belirgin katkıyı yapan kalemler oldu.

Hizmet enflasyonunda yaz aylarında görülen yükseliş hem fiyatlama davranışlarındaki katılığa hem de enflasyonun yapısal olarak azalmadığına işaret etmekte. Enerji, gıda, tütün, altın ve alkollü içeceklerin dahil edilmediği çekirdek enflasyon göstergesi C endeksi ise yüzde 11,3 seviyesinde.

Enflasyon ve Döviz Kuru (yıllık %)



Son bir yıldır TÜFE'nin yıllık değişimi altında seyreden ÜFE yıllık değişimi Ağustos ayı itibarıyla tüketici enflasyonunu yakalamıştı. Eylül ayında üretici fiyatları yıllık değişiminin bir miktar daha ivme kazandığı görülüyor. Eylül ayında yüzde 2,65'lik artışla yıllık enflasyonda yüzde 14,3'e

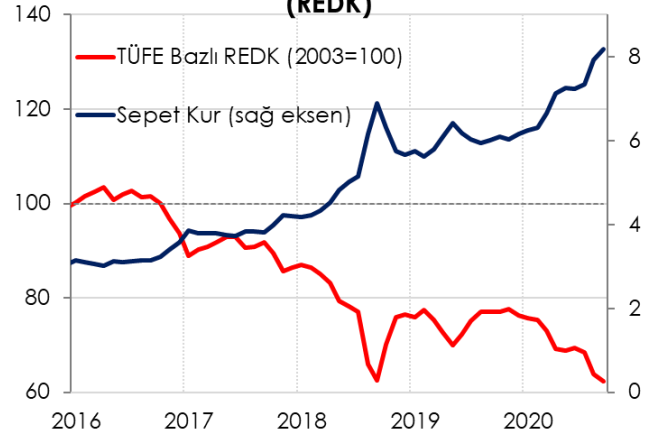
çıkarak tüketici enflasyonunu üzerindeki konumunu korudu. Aylık fiyat artışlarının son 5 yıllık ortalamasında gerçekleşeceği varsayıldığında, yıl sonu tüketici enflasyonunun yüzde 11,63 düzeyinde, son 10 yılın ortalaması dikkate alındığında ise yıl sonu enflasyonun yüzde 11,39 düzeyinde gerçekleşmesi beklenmektedir.

Reel Efektif Döviz Kuru (REDK) Eylül'de 62,2'ye geriledi.

REDK endeksindeki azalışlar ticaret ortaklarına kıyasla daha ucuz ihracat ve daha pahalı ithalat anlamına geldiği için genel anlamda rekabet avantajı şeklinde yorumlanabilir.

Reel efektif döviz kuru, Eylül ayında TÜFE bazında bir önceki aya göre 1,59 puan azalarak tarihi düşük seviye olan 62,21'e geriledi.

Sepet Kur - Reel Efektif Döviz Kuru (REDK)



Aynı dönemde tüketici enflasyonunun yüzde 11,8 gerçekleşmesine rağmen sepet kurun yıllık bazda yüzde 38 artması kur artışından kaynaklanan rekabet avantajının korunduğunu ima etmekte. REDK önceki aya göre ise yüzde 2,5 oranında geriledi.

REDK endeksinde ülkeler bazında bakıldığında, bir ay geriden takip edilen BIS verilerine göre Ağustos ayında BRICS ülkeleri arasında yıllık bazda sadece Çin'in REDK endeksi artış gösterdi.

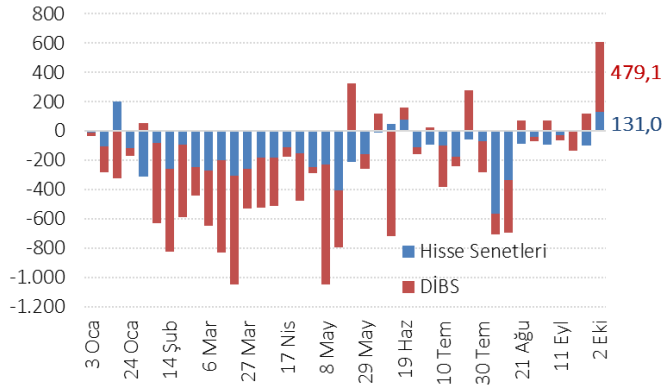
Haftalık Para, Banka ve Menkul Kıymet İstatistikleri

2 Ekim ile biten haftada yurt dışı yerleşikler hisse senedi piyasasında net 131 milyon dolar alış, DİBS piyasasında da 479,1 milyon dolar alış gerçekleşti. Toplam 610 milyon dolara ulaşan bu portföy girişi 2020 yılında yaşanan haftalık en yüksek giriş oldu. Bununla birlikte yıl başından bu yana hisse senedi piyasasından 5,6 milyar dolar, DİBS piyasasında da 7,2 milyar dolar satış gerçekleşmiş oldu. Yurt dışı yerleşiklerin portföyünde 5,9 milyar dolar DİBS ve 21 milyar dolar hisse senedi bulunmaktadır.

Döviz Tevdiat Hesapları (DTH) 2 Ekim ile biten haftada bir önceki haftaya göre yaklaşık 60 milyon dolar artışla 246,5 milyar dolara çıkarken, toplam mevduatlar içindeki payı yüzde 53,6 oldu. DTH, yurt içi gerçek kişilerde 1,2 milyar dolar artarken yurt içi tüzel kişilerde 1,1 milyar dolar düşüş gösterdi.

TCMB'nin brüt döviz rezervi 1 milyar dolar azalışla 41,4 milyar dolara inerken, altın dahil toplam brüt rezervler 121 milyon dolarlık artışla 83,6 milyar dolar oldu. Net rezervler ise 148 milyon dolar azalışla 16,8 milyar dolar oldu.

Yurt Dışı Yerleşiklerin Hisse ve DİBS Portföyü
(milyon \$)



Veri Takvimi

12 Ekim 2020 Pazartesi	Ödemeler Dengesi İşgücü İstatistikleri
13 Ekim 2020 Salı	Sanayi Üretim Endeksi
15 Ekim 2020 Perşembe	Bütçe Gerçekleşmeleri
16 Ekim 2020 Cuma	Beklenti Anketi

MAKROEKONOMİK GÖSTERGELER	2015	2016	2017	2018	2019	Son 3 Veri		
BÜYÜME						19.Ç4	20.Ç1	20.Ç2
GSYH (milyar USD)	862	863	853	797	761	209	177	153
GSYH (milyar TL)	2.351	2.627	3.134	3.758	4.320	1.208	1.074	1.042
Kişi Başına Gelir (USD)	11.085	10.964	10.696	9.792	9.213			
Büyüme Oranı (%)	6,1	3,3	7,5	3,0	0,9	6,4	4,4	-9,9
Net İhracatın Katkısı (puan, %)	0,6	-1,1	0,2	3,6	2,4	-5,5	-4,0	-7,8
ENFLASYON (yıllık, %)						Tem.20	Ağu.20	Eyl.20
TÜFE	8,8	8,5	11,9	20,3	11,8	11,76	11,77	11,75
Yurt İçi ÜFE	5,7	9,9	15,5	33,6	7,4	8,33	11,53	14,33
İŞGÜCÜ PİYASASI						Nis.20	May.20	Haz.20
İşsizlik Oranı (ort. %)	10,3	10,9	10,9	11,0	13,7	12,8	12,9	13,4
İşgücüne Katılım Oranı (%)	51,3	52,0	52,8	53,2	51,8	47,2	47,6	49,0
DÖVİZ KURLARI						Tem.20	Ağu.20	Eyl.20
TÜFE Bazlı Reel Efektif Döviz Kuru	99,14	93,62	86,38	76,47	76,30	68,47	63,80	62,21
USD/TL	2,91	3,54	3,81	5,27	5,95	6,94	7,31	7,81
EUR/TL	3,18	3,70	4,55	6,03	6,66	8,15	8,69	9,13
Döviz Sepeti (0,5*EUR+0,5*USD)	3,05	3,62	4,18	5,65	6,30	7,54	8,00	8,47
DIŞ TİCARET (GTS, 12 aylık, milyar USD)						Haz.20	Tem.20	Ağu.20
Dış Ticaret Dengesi	-62,6	-52,9	-74,2	-54,0	-29,5	-39,6	-39,2	-43,1
İhracat	151,0	149,2	164,5	177,2	180,8	167,5	166,4	165,7
İthalat	213,6	202,2	238,7	231,2	210,3	207,1	205,6	208,7
Karşılama Oranı (%)	70,7	73,8	68,9	76,6	86,0	80,9	81,0	79,4
ÖDEMELER DENGESİ (12 aylık, milyar USD)						May.20	Haz.20	Tem.20
Cari İşlemler Dengesi	-27,3	-26,8	-40,6	-20,7	8,8	-8,3	-11,1	-14,9
Cari İşlemler Dengesi / GSYH (%)	-3,4	-3,4	-5,1	-2,6	1,1	-1,0	-1,4	-1,9
Finans Hesabı	9,4	22,5	38,6	0,5	4,9	3,1	-3,5	-1,7
Doğrudan Yatırımlar (net)	14,2	10,8	8,4	9,4	5,9	5,2	4,6	4,3
Portföy Yatırımları (net)	-15,3	6,4	24,1	-3,1	-1,2	-16,2	-15,6	-15,4
Diğer Yatırımlar (net)	10,6	5,3	6,2	-5,7	0,3	14,1	7,4	9,4
Rezerv Varlıklar (net)	-11,8	0,8	-8,2	-10,4	6,3	-19,4	-24,6	-29,0
Net Hata ve Noksan	6,1	5,1	-6,3	9,8	-7,5	-14,2	-10,0	-12,4
BÜTÇE (Kümülatif, milyar TL)						Haz.20	Tem.20	Ağu.20
Harcamalar	506,3	584,1	677,7	830,8	999,5	564,9	681,1	761,4
Faiz Harcamaları	53,0	50,2	56,7	74,0	99,9	71,3	79,7	91,6
Faiz Dışı Harcamalar	453,3	533,8	621,0	756,8	899,5	493,6	601,4	669,8
Gelirler	482,8	554,1	630,3	758,0	875,8	455,4	541,9	650,5
Vergi Gelirleri	407,8	459,0	536,0	621,5	673,3	335,9	412,0	510,4
Bütçe Dengesi	-23,5	-29,9	-47,4	-72,8	-123,7	-109,5	-139,1	-110,9
Faiz Dışı Denge	29,5	20,3	9,3	1,1	-23,8	-38,2	-59,4	-19,3
Bütçe Dengesi / GSYH (%)	-1,0	-1,1	-1,5	-2,0	-2,9	-3,5	-4,5	-3,9
BORÇ STOKU (12 aylık, milyar TL)						Haz.20	Tem.20	Ağu.20
Merkezi Yönetim								
İç Borç Stoku	440,1	468,6	535,4	586,1	755,1	983,9	1046,7	1098,5
Dış Borç Stoku	238,1	291,3	341,0	481,0	573,8	657,4	674,4	711,9
Toplam Borç Stoku	678,2	760,0	876,5	1067,1	1328,8	1641,3	1721,1	1810,4
Genel Yönetim						19.Ç3	19.Ç4	20.Ç1
AB Tanımlı Borç Stoku	643,3	735,4	878,3	1134,0	1404,2	1319,4	1404,2	1554,5
AB Tanımlı Borç Stoku / GSYH(%)	27,5	28,2	28,2	30,4	32,8	32,1	32,8	35,1
BANKACILIK SEKTÖRÜ (milyar TL)						Haz.20	Tem.20	Ağu.20
Krediler	1.484,3	1.733,6	2.097,3	2.393,1	2.654,4	3.256,0	3.375,8	3.480,1
İhracat Kredileri	115,4	140,7	174,2	245,7	274,7	342,3	346,4	358,9
Türk Eximbank İhracat Kredileri	43,2	61,6	80,3	129,5	142,9	169,9	168,7	176,0
Türk Eximbank'ın Payı (%)	37,4	43,8	46,1	52,7	52,0	49,6	48,7	49,0
SYR (%)	15,6	15,6	16,8	17,3	18,4	19,52	19,21	19,28
TGA (%)	3,1	3,2	3,0	3,9	5,4	4,41	4,25	4,14